

**LIMITED LIFE-TIME WARRANTY:**

Greatland Laser, LLC (Greatland) warrants to the original registered owner that this product is free from defects in parts and workmanship for the life of that owner. To qualify for this warranty, you must complete and return to Greatland the printed warranty registration form. Greatland or an authorized Greatland service provider will repair the product or, at its option, replace a defective Rescue Laser Flare® or any component thereof free of charge. This warranty is in lieu of all other warranties and conditions, express or implied.

**EXCLUSIONS:** This warranty does not cover any of the following: 1. battery exhaustion; 2. battery leakage; 3. lens damage; 4. damage to or failure of the Rescue Laser Flare® or any component thereof due to alteration, misuse, battery leakage or lack of maintenance.

**GREATLAND DISCLAIMS ANY RESPONSIBILITY FOR INCIDENTAL OR CONSEQUENTIAL DAMAGES:** Under no circumstances is Greatland Laser, LLC, its officers, employees, agents, or affiliates, liable for loss, damage, or expenses of any kind arising out of the use or inability to use this product. Some jurisdictions in Canada and the United States do not allow exclusion or limitation of implied warranties, incidental or consequential damages and/or limitations on transferability, so the above limitations and exclusions may not apply to you.

**HOW AND WHEN TO MAKE A WARRANTY CLAIM:** 1. In case of battery exhaustion, do not return the Rescue Laser Flare® to Greatland but replace the battery. You can purchase replacement batteries from most retail outlets where photo batteries are sold. 2. If the Rescue Laser Flare® has been damaged by leakage of batteries, do not return the Rescue Laser Flare® to Greatland but determine what brand of battery caused the damage and follow the battery manufacturer's instructions about how to make a damage claim. 3. For warranty returns, send the Rescue Laser Flare® (postage or shipping prepaid) to Greatland Laser, 4001 West International Airport Road, #2, Anchorage, AK 99502, Attention Warranty/Repair Department. For your protection and to expedite handling and/or postal claims, we recommend that all returns be insured and sent Certified and/or Return Receipt Requested.

**In Canada and the United States this warranty gives you specific legal rights, and you may have other rights, which vary from state to state and from province to province.** Where any term of this warranty is prohibited by the law of any jurisdiction, such term shall there be null and void, but the remainder of this warranty shall remain in full force and effect.

**GARANTÍA LIMITADA POR VIDA:**

Greatland Laser, LLC (Greatland) garantiza al propietario registrado original que este producto está libre de defectos de piezas y fabricación durante la vida de dicho propietario. Para tener derecho a esta garantía, debe rellenar y enviar a Greatland el impreso de registro de garantía. Greatland o un proveedor autorizado de Greatland arreglará el producto o, según decida, cambiará una Rescue Laser Flare® defectuosa o cualquier otro componente de la misma sin coste alguno. Esta garantía sustituye todas las demás garantías y condiciones, expresas o implícitas. **EXCLUSIONES:** Esta garantía no cubre ninguno de los casos siguientes: 1. descarga de las pilas; 2. fuga de las pilas; 3. daño de la lente; 4. daño a o fallo de la Rescue Laser Flare® o cualquier otro componente debido a alteración, uso indebido, fuga de las pilas o falta de mantenimiento.

**GREATLAND SE EXIME DE CUALQUIER RESPONSABILIDAD POR DAÑOS INCIDENTALES O CONSECUENCIALES:** Bajo ninguna circunstancia es Greatland Laser, LLC, sus oficiales, empleados, agentes o afiliados, responsable por pérdida, daños o gastos de cualquier tipo que resulten del uso o imposibilidad de usar este producto. Algunas jurisdicciones de Canadá y los Estados Unidos no permiten la exclusión o limitación de garantías implícitas, daños incidentales o consecuenciales y/o limitaciones sobre la transferibilidad, de modo que puede que las limitaciones anteriores no sean aplicables a usted.

**CÓMO Y CUÁNDO REALIZAR UNA RECLAMACIÓN DE GARANTÍA:** 1. En caso de descarga de las pilas, no devuelva la Rescue Laser Flare® a Greatland: debe cambiar las pilas. Puede adquirir pilas de repuesto de la mayoría de las tiendas donde se venden pilas para cámaras fotográficas. 2. Si ha resultado dañada la Rescue Laser Flare® por fuga de las pilas, no devuelva la Rescue Laser Flare® a Greatland: debe averiguar qué marca de pila causó el daño y seguir las instrucciones del fabricante de la pila sobre cómo presentar una reclamación por daños. 3. Para devoluciones según la garantía, envíe la Rescue Laser Flare® (con envío prepago) a Greatland Laser, 4001 West International Airport Road, #2, Anchorage, AK 99502, Attention Warranty/Repair Department. Para su protección y para agilizar su manejo y/o reclamaciones a Correos, recomendamos asegurar todas las devoluciones y enviarlas por Correo certificado y/o Acuse de recibo.

**En Canadá y los Estados Unidos esta garantía le da derechos legales específicos, y puede además tener otros derechos, que varían de estado a estado y de provincia en provincia.** En aquel lugar en el que cualquier término de esta garantía está prohibido por alguna ley de cualquier jurisdicción, dicho término será nulo y sin validez, pero el resto de esta garantía permanecerá vigente y válida.

**GARANTIE LIMITEE A VIE :**

Greatland Laser, LLC (Greatland) garantit à l'acquéreur original le présent produit contre tout défaut de fabrication. La durée de validité de la garantie est à vie. La présente garantie n'ouvre droit que si l'imprimé de garantie est dûment rempli et envoyé à Greatland, Greatland ou un agent agréé par Greatland procédera à la réparation du produit ou, le cas échéant, au remplacement gratuit de la Rescue Laser Flare® ou toute pièce défectueuse. La présente garantie exclut toutes autres formes de garantie et toutes autres conditions qu'elles soient expresas ou implicites.

**SONT EXCLUS DE LA PRESENTE GARANTIE:** 1. épuisement des piles 2. fuite des piles 3. endommagement de l'objectif, 4. toute détérioration ou panne de la Rescue Laser Flare® ou d'une de ses pièces à la suite d'une modification, d'une manipulation non conforme, d'une fuite des piles ou d'un manque d'entretien.

**GREATLAND DECLINE TOUTE RESPONSABILITE EN CAS DE DEGATS QUEL QUE SOIT LE DEGRE DE LEUR IMPORTANCE:-** Greatland Laser, LLC, ainsi que ses responsables, ses employés, ses agents ou ses filiales ne pourront, en aucun cas, être tenu responsable de toute perte, endommagement ou frais quelle que soit leur nature à la suite de l'utilisation ou l'incapacité d'utiliser ce produit. Certaines juridictions au Canada et aux Etats Unis n'imposent pas des restrictions sur les garanties implicites ou sur les dégâts importants et/ou sur les produits transférables. Par conséquent, les restrictions ci-dessus pourraient, dans ce cas, ne pas s'appliquer.

**COMMENT ET QUAND FAIRE UNE RECLAMATION :** 1. En cas d'épuisement de la pile, ne pas rapporter la Rescue Laser Flare® à Greatland mais procéder à son changement. Les piles de recharge sont disponibles au niveau de l'ensemble des points de vente au détail ou les piles pour appareils photo sont vendues. 2. Au cas où la Rescue Laser Flare® est endommagée par une fuite des piles, ne pas renvoyer la Rescue Laser Flare® à Greatland mais plutôt déterminer la marque de la pile causant les dégâts et suivre les instructions du fabricant afin d'introduire une réclamation. 3. Pour pouvoir bénéficier de la garantie, renvoyer la Rescue Laser Flare® (affranchissement et acheminement payés d'avance) à Greatland Laser, 4001 West International Airport Road, # 2, Anchorage, AK 99502, Attention Warranty/Repair Department. Pour être couvert et pour pouvoir éventuellement faire une réclamation concernant l'acheminement du produit et son transport, il est recommandé d'assurer tous les renvois et les certifier avec récépissé de renvoi.

**Au Canada et aux Etats Unis la présente garantie confère des droits légaux spécifiques. Il est possible de bénéficier également de droits supplémentaires qui varient selon les Etats et les provinces concernés.** Toute clause figurant dans la présente garantie qui s'avère contraire à la réglementation en vigueur dans une quelconque juridiction sera nulle et non avenue, le reste de la garantie gardera toute sa force et son effet de loi.

**WARRANTY REGISTRATION  
REGISTRO DE LA GARANTIA  
CARTE DE GARANTIE**

Date Purchased \_\_\_\_\_  
 Fecha de compra \_\_\_\_\_  
 Date d'achat \_\_\_\_\_ Serial # \_\_\_\_\_  
 Name \_\_\_\_\_  
 Nombre \_\_\_\_\_  
 Nom \_\_\_\_\_  
 Address \_\_\_\_\_  
 Direccion \_\_\_\_\_  
 Adresse \_\_\_\_\_  
 City \_\_\_\_\_  
 Ciudad \_\_\_\_\_  
 Ville \_\_\_\_\_  
 State \_\_\_\_\_  
 Estado \_\_\_\_\_  
 Etat (Province) \_\_\_\_\_  
 Zip Code \_\_\_\_\_  
 Codigo Postal: \_\_\_\_\_

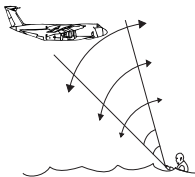
Mail to the following address or fax (907) 245-4599  
 Enviarlo a la siguiente direccion o por Fax  
 Poster a l'adresse suivante, envoyer par Fax

**RESCUE LASER FLARE® MAGNUM**  
 Model #RLFAA023-01

GREATLAND LASER  
 P.O. Box 221407  
 Anchorage, Alaska, USA 99522  
 Tel: (907) 245-4475 • Fax: (907) 245-4599

**Rescue Laser Flare®** Model #RLFAA023-01

**Two AA Battery Rescue Laser Flare®**  
**Bengala Láser de Rescate con dos pilas AA**  
**Torche laser de sauvetage à deux piles AA**



**FEATURES**

1. **Nighttime signaling** device visible **up to 20 miles** (32 km) away, optimal conditions. Effective in daytime at reduced distances.
2. **Locate reflective material** up to one mile (1.6 km).
3. **Waterproof** to 80 feet (24 m).
4. **Runs 72 hours** on two easily replaceable AA batteries.
5. **Carry** in your survival gear or in a life raft.
6. **Non Flammable, Non Hazardous**
7. Rugged, machined aluminum with knurled design.
8. Long life laser diode — 10,000 hours meantime to failure.
9. **Limited Lifetime Warranty.** Detailed warranty, registration and operating instructions are enclosed.

**CARACTERÍSTICAS**

1. **Dispositivo de señalización nocturna visible hasta una distancia de 20 millas** (32 km) en condiciones óptimas. Efectivo durante el día en distancias cortas.
2. **Localización de material reflectante** hasta una distancia de 1 milla (1,6 km).
3. **Resistente al agua** hasta una profundidad de 80 pies (24 m).
4. **Funciona durante 72 horas** con dos pilas AA fácilmente recambiables.
5. **Llévela en su equipo de supervivencia** o fíjela en su chaleco salvavidas.
6. **No inflamable. No peligrosa**
7. **Aluminio rugoso y maquinado con diseño moleteado.**
8. **Diode láser de larga duración** — 10,000 horas de tiempo antes de fallar.
9. **Garantía limitada por vida.** Se adjuntan las instrucciones de operación, la garantía detallada y el impreso de registro.

**CARACTERISTICQUES**

1. **Appareil de signalisation nocturne visible jusqu'à une distance de 20 miles** (32 km), dans des conditions idéales. Efficace durant la journée pour signaler à des distances réduites.
2. **Localise les matières réfléchissantes** jusqu'à une distance d'un mile (1.6 km).
3. **Imperméable** jusqu'à une profondeur de 80 pieds (24 m).
4. **Fonctionne pendant 72 heures** à l'aide de deux piles alcalines AA faciles à changer.
5. **Transportable dans un kit de survie** ou attaché à un gilet de sauvetage.
6. **Ininflammable et sans risques.**
7. **Solide, fabriqué en aluminium** avec une conception moleté.
8. **Diode laser longue durée** — 10,000 heures en moyenne sans panne.
9. **Garantie limitée à vie.** Garantie détaillée, carte de garantie et mode d'emploi sont joints.

The Rescue Laser Flare® is covered by one or more pending patent applications and U.S. Patent Nos. 6,007,219; 6,163,247; 6,280,057; 6,295,007 and by pending foreign patent applications.

© 2011 Greatland Laser, LLC

**CORPORATE OFFICE**

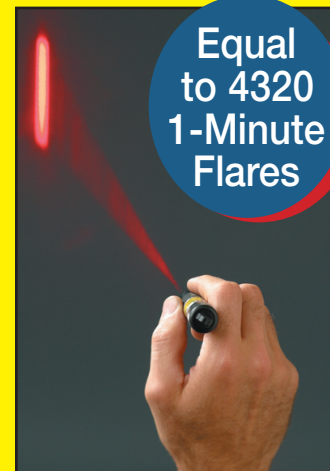
Greatland Laser  
 P.O. Box 221407  
 Anchorage, Alaska 99522 USA  
 Tel. (907) 245-4475 Fax (907) 245-4599  
 Manufactured in U.S.A.

www.greatlandlaser.com

# Rescue Laser Flare®

## MAGNUM 72 Hour

Emergency Distress Signal

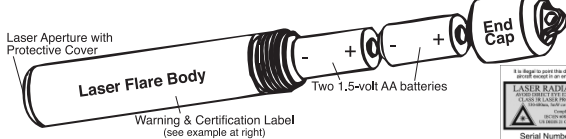


Signal up to 20 miles  
 Waterproof to 80 feet  
 No Fire Hazard  
 Environmentally Safe



# 2-Cell 1.5-Volt AA Battery Rescue Laser Flare®

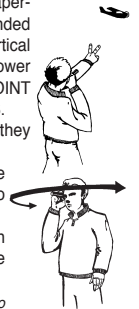
Model Number: RLFAA023-01



## Assembly and Operation

- To assemble, unscrew end cap. Insert two 1.5-volt alkaline AA batteries and then screw on end cap.
- Point the light output end (laser aperture) down for safety and continue tightening end cap until laser flare is switched on (visible through protective front cap). Remove protective cap on front end of unit and your Rescue Laser Flare® is ready for use.
- Ensure *Rescue Laser Flare®* is secured so it cannot be lost.
- SIGNALING\*:** Aim *Rescue Laser Flare®* in direction of target (aircraft, boat, vehicle, rescue party) you wish to signal. With the laser line vertical (up and down), point laser aperture toward the target. Make a "V" with your outstretched hand over the intended target. With the laser held near your eye in line of sight, very slowly scan the vertical laser back and forth between your fingers toward the target (five degrees or slower per second) making each finger red as you scan. **IMPORTANT: ALWAYS POINT THE LASER OUTPUT END (LASER APERTURE) AWAY FROM YOUR EYES.**
- Keep signaling until you have positive contact with your rescuers or target and they are able to see you without the use of a signaling device.
- DETECTING:** When looking for reflective materials, point the laser aperture toward the object you are scanning and hold the laser near your line of sight to see the return flash from the object.
- To turn *Rescue Laser Flare®* off, point the light output end (laser aperture) down for safety then unscrew black end cap until the red laser is off, plus one more turn. Replace protective front cap to keep lens clean.

\* Signals up to 20 miles away. Testing conducted with the naked eye, ground to air and ship to ship on a clear moonless night with no background or environmental lighting. The effectiveness of any signaling device may be compromised by actual environmental conditions.



## Troubleshooting

- Rescue Laser Flare®* does not turn on or stay on — Check that metal spring is making contact with the battery and washer located in the end cap. Stretch if necessary. Any corrosion formed by a foreign substance should be carefully removed.
- Laser Light failure** — Verify two fresh 1.5-volt AA batteries have been properly installed, as shown in the diagram above. If necessary, replace batteries.
- If the above steps have been followed and the *Rescue Laser Flare®* still does not perform properly, follow the steps in the HOW AND WHEN TO MAKE A WARRANTY CLAIM section, or contact our Warranty/Repair facility: Tel: 907-245-4475; www.greatlandlaser.com.

## Battery Replacement and Maintenance

Battery replacement and exterior cleaning are the only maintenance required. There are no user serviceable components inside the device. Attempting to gain access to the laser components will void the warranty. Turn laser off before changing batteries or cleaning.

The *Rescue Laser Flare®* operates on two 1.5-volt alkaline AA batteries. To replace the batteries, turn Laser off, unscrew end cap and remove batteries. Insert two fresh batteries as shown in the diagram above then screw on end cap. Tighten end cap until laser light is switched on (visible through protective front cap), then unscrew until light is off, plus one more turn. For optimum performance, the batteries in your *Rescue Laser Flare®* should be replaced at least once every year.

Lens may be cleaned with a soft dry cloth or camera lens brush. Do not use cleaning fluids. Exterior may be wiped with a damp cloth to remove surface dirt, then dried.

## Safety Summary

**CAUTION:** use of controls or adjustments, or performance of procedures other than those specified herein may result in hazardous radiation exposure.

This laser process machine is certified as a Class IIIa Laser Product to the requirements of the US Federal Product Performance Standard for Laser Products contained in the regulations in 21 CFR Subchapter J.

### AVOID DIRECT EYE EXPOSURE TO THE BEAM.

This device should only be used to signal persons at a distance greater than 13 feet (4 meters). During the performance of routine maintenance procedures such as cleaning the exterior or changing batteries the power should be turned to the off position.

**UNDER NO CIRCUMSTANCE** shall attempts be made to disassemble or service this product. all service is to be performed by the manufacturer or their authorized agent.

# Bengala de Rescate de 2 pilas botón de 1,5 voltios AA

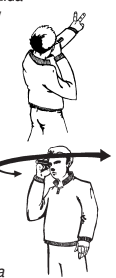
Número de modelo: RLFAA023-01



## Montaje y Operación

- Para el montaje, desenroscar la tapa. Inserte dos pilas alcalinas AA de 1.5 voltios y luego el tornillo de la tapa.
- Apunte el extremo de la salida de luz (apertura del láser) hacia abajo para la seguridad y continúe apretando la tapa hasta que brote láser se enciende (visible a través de la tapa frontal de protección). Retire la tapa protectora en el extremo frontal de la unidad y su rescate Láser Flare® está listo para su uso.
- Asegúrese de que *Rescue Laser Flare®* quede fija a algo para no perderla.
- SEÑALIZACIÓN\*:** Dirija la *Rescue Laser Flare®* en la dirección del objetivo (equipos aéreos, botes, vehículos, grupos de rescate) al que desea hacer señas. Con la línea láser vertical (arriba y abajo), apunte la apertura láser hacia el objetivo. Haga una "V" con su mano extendida sobre el objetivo que desea. Con el láser cerca del ojo en su línea de visión, mueva muy lentamente el láser de forma vertical entre los dedos hacia el objetivo (cinco grados o menos por segundo) volviendo rojo cada dedo a medida que lo mueve. **IMPORTANT: NO DIRIJA NUNCA EL EXTREMO DE SALIDA DEL LÁSER (APERTURA DEL LÁSER) HACIA SUS OJOS.**
- Siga señalizando hasta que haya tenido un contacto positivo con sus rescatadores o blanco y de que sean capaces de verle sin utilizar un dispositivo de señalización.
- DETECCIÓN:** Al buscar materiales reflectantes, dirija la apertura láser hacia el objeto en que está buscando y mantenga el láser cerca de su línea de visión para ver el brillo de retorno del objeto.
- Para apagar *Rescue Laser Flare®*, dirija el extremo de salida de luz (apertura de láser) hacia abajo y luego desatornille la tapa negra de salida hasta que se apague el láser rojo, y dé una vuelta más. Cambie la tapa protectora frontal para mantener limpia la lente.

\* Señales hasta una distancia de 20 millas. Las pruebas se llevaron a cabo utilizando sólo la vista, de tierra a aire y de barco a barco en una noche clara sin luna, sin ninguna iluminación de fondo ni medioambiental. La efectividad de cualquier dispositivo de señalización puede quedar afectado por las condiciones ambientales concretas.



## Resolución de Problemas Básicos

- Rescue Laser Flare®* no se enciende o no permanece encendida — Compruebe que el muelle metálico haga contacto con la pila y con la arandela situada en la tapa del extremo. Estire en caso necesario. Debe eliminarse cualquier corrosión formada por una sustancia extraña.
- Fallo de luz láser** — Compruebe que se han instalado correctamente dos pilas AA de 1,5 voltios, con el polo positivo hacia arriba, según se muestra en el diagrama de arriba. En caso necesario, cambie las pilas.
- Si se han seguido los pasos anteriores y la *Rescue Laser Flare®* todavía no funciona correctamente, siga los pasos sobre CÓMO y CUÁNDO REALIZAR UNA RECLAMACIÓN o contacte con nuestras oficinas de Garantía/Reparación: Tel: 907-245-4475; www.greatlandlaser.com.

## Recambio y Mantenimiento de las Pilas

La limpieza exterior y el recambio de las pilas son las únicas labores de mantenimiento necesarias. No hay ningún componente que pueda mantener el usuario en el interior del dispositivo. El intento de acceder a los componentes láser invalidará la garantía. Apague el láser antes de limpiarlo o de cambiar las pilas.

La *Rescue Laser Flare®* opera con dos pilas AA alcalinas de 1,5 voltios. Para cambiar las pilas, apague el láser, desatornille la tapa del extremo y extraiga las pilas. Inserte dos pilas nuevas, con el polo POSITIVO hacia ARRIBA según se muestra en el diagrama superior y luego atornille de nuevo la tapa del extremo. Apriete la tapa del extremo hasta que se encienda la luz láser (visible a través de la tapa protectora frontal), luego desatornille hasta que la luz se apague, más una vuelta más. Para un rendimiento óptimo, debería cambiar las pilas de su *Rescue Laser Flare®* al menos una vez al año.

Puede limpiar la lente con un paño seco suave o con un cepillo para lentes de cámara. No utilice líquidos limpiadores. El exterior puede limpiarse con un paño húmedo para eliminar la suciedad de la superficie y luego debe secarse.

## Resumen de Seguridad

**PRECAUCIÓN:** el uso de controles o ajustes o la realización de procedimientos distintos a aquellos especificados en este documento puede tener como consecuencia una exposición a radiaciones peligrosas.

Este láser es un Producto Láser certificado como Clase IIIa y cumple los requisitos de la US Federal Product Performance Standard for Laser Products (Norma Federal sobre Funcionamiento Estándar de Productos Láser de los EEUU) contenidos en la norma 21 CFR Subcapítulo J.

### EVITE LA EXPOSICIÓN DIRECTA DE LOS OJOS AL RAYO.

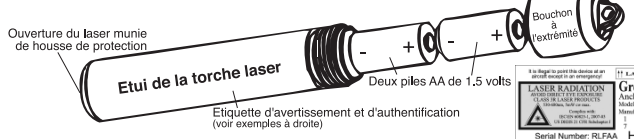
Este dispositivo sólo debería utilizarse para hacer señales a personas a una distancia superior a 13 pies (4 metros).

Durante la realización de procedimientos rutinarios de mantenimiento, como limpieza del exterior o cambio de baterías, debe apagarse el dispositivo.

**BAJO NINGUNA CIRCUNSTANCIA** se intentará desmontar o reparar este producto. Todo esto debe hacerlo el fabricante o personal autorizado por el mismo.

# Torche Laser de Sauvetage à 2 éléments avec des piles AA de 1.5-Volts

Model N°: RLFAA023-01



## Montage et mode d'emploi

- Pour le montage, dévisser le bouchon de fin. Insérez deux piles de 1.5 volts piles alcalines AA, puis vissez le bouchon.
- Point à la fin de sortie de lumière (ouverture du laser) vers le bas pour la sécurité et de poursuivre le resserrement extrémité jusqu'à ce torche laser est allumé (visible à travers le capuchon de protection avant). Enlever le capuchon protecteur sur l'extrémité avant de l'appareil et votre Rescue Laser Flare® est prêt à l'emploi.
- S'assurer que la *Rescue Laser Flare®* est bien attachée pour ne pas la perdre.
- POUR FAIRE DES SIGNAUX\*:** Pointer la *Rescue Laser Flare®* en direction de l'objectif (avion, bateau, véhicule, équipe de sauvetage) souhaité. Tout en maintenant le faisceau laser dans une position verticale (de haut en bas), pointer l'ouverture du laser vers l'objectif. Faire avec la main tendue un "V" sur l'objectif visé. En tenant le laser près des yeux et dans la ligne de mire, scanner lentement entre les doigts vers l'avant et vers l'arrière le laser vertical en direction de l'objectif (cinq degrés ou moins de cinq par seconde). Chaque doigt deviendra rouge pendant le scan. **IMPORTANT: POINTER TOUJOURS LA SORTIE DU LASER LOIN DES YEUX (OUVERTURE DU LASER).**
- Continuer à faire des signaux jusqu'à obtention d'un contact positif avec les sauveteurs ou l'objectif et jusqu'à ce qu'ils puissent vous apercevoir sans recourir à un appareil de signalisation.
- POUR DETECTER:** En cherchant les matières réfléchissantes, pointer l'ouverture du laser vers l'objet scanné et tenir le laser près de votre ligne de mire pour apercevoir le flash réfléchi par l'objet.
- Pour éteindre la *Rescue Laser Flare®*, pointer la sortie de la lumière (ouverture du laser) vers le bas par mesure de sécurité et ensuite dévisser le bouchon à l'extrémité avant jusqu'à ce que le laser rouge s'éteigne puis dévisser un tour supplémentaire. Remettez le bouchon de protection avant pour maintenir l'objectif propre.

\* Les signaux parviennent jusqu'à une distance de 20 miles. L'expérience a été menée à l'œil nu, de la terre vers le ciel et d'un bateau à un autre en une nuit au ciel dégagé sans lune et sans aucune lumière lointaine ou proche. L'efficacité de tout appareil de signalisation peut être compromise par les conditions réelles du milieu où il est utilisé.



## En Cas de Panne

- La *Rescue Laser Flare®* ne s'allume pas ou ne s'éteigne pas** — Vérifier que le ressort métallique est en contact avec la pile et le joint se trouvant dans le bouchon à l'extrémité. Etirer le ressort si nécessaire. Oter avec soin toute corrosion formée par une substance étrangère.
- La lampe laser ne s'allume pas** — Vérifier que deux piles AA non épuisées de 1.5-volts sont insérées de manière adéquate, avec le pôle positif vers le haut comme le montre le schéma ci-dessus. Si nécessaire, changer les piles.
- Si les instructions précédentes ont été suivies et malgré cela la *Rescue Laser Flare®* ne fonctionne toujours pas proprement, suivre les étapes de la section COMMENT ET QUAND FAIRE UNE RECLAMATION ou contacter notre service Warranty/Repair: Tel: 907-245-4475; www.greatlandlaser.com.

## Changement Des piles et Entretien

Entretien l'appareil consiste uniquement à changer les piles et à nettoyer l'extérieur de l'appareil. L'utilisateur ne peut intervenir sur aucun élément à l'intérieur. Une tentative d'accéder aux éléments constituant le laser annulera la garantie. Eteindre toujours le laser avant toute opération de changement des piles ou de nettoyage.

La *Rescue Laser Flare®* fonctionne à l'aide de deux piles alcalines AA de 1.5 volts. Pour changer les piles, éteindre le laser, dévisser le bouchon à l'extrémité et retirer les piles de l'intérieur. Insérer deux nouvelles piles avec le pôle POSITIF vers le HAUT comme l'illustre le schéma ci-dessus, ensuite visser le bouchon à l'extrémité et le serrer jusqu'à ce que le laser s'allume (visible à travers le bouchon de protection avant), puis le dévisser encore jusqu'à ce que la lumière s'éteigne, et dévisser encore un tour supplémentaire. Pour une performance optimale de la *Rescue Laser Flare®*, les piles doivent être changées au moins une fois par an.

L'objectif peut être nettoyé à l'aide d'un chiffon doux et sec ou à l'aide d'une brosse spéciale pour objectifs d'appareils photo. Ne pas utiliser des liquides de nettoyages. L'extérieur de l'appareil peut être essuyé à l'aide d'un chiffon humide pour déposéier la surface et ensuite le faire sécher.

## Résumé des Mesures de Sécurité

**ATTENTION:** Toute manipulation, utilisation ou réglage de l'appareil non conformes aux instructions ci-dessus peuvent exposer l'utilisateur à un sérieux danger de radiation.

Cet appareil laser est certifié classe IIIa dans les catégories des produits laser conformément aux conditions établies par le US Federal Product Performance Standard for Laser Products contenues dans 21 CFR paragraphe J.

### EVITER TOUT CONTACT DIRECT DU FAISCEAU AVEC LES YEUX.

Cet appareil ne doit être utilisé que pour signaler des personnes à une distance excédant 13 pieds (4 mètres).

Durant un entretien de routine comme le nettoyage de l'extérieur ou le remplacement des piles, l'appareil doit être coupé de l'électricité en mettant le bouton d'alimentation électrique dans la position off. L'utilisateur ne doit EN AUCUN CAS tenter de démonter ou de réparer ce produit. Toute intervention doit être faite par le fabricant ou par un agent agréé.